



Ricevitore Digitale Terrestre HD DVB-T2 HEVC Main 10 (10 bit)

Modello T2-200HD



Manuale d'Uso

Si prega di leggere questo manuale d'uso prima di collegare e utilizzare il prodotto.
Conservare il manuale per eventuale riferimento in futuro



Alla fine della sua vita, il dispositivo deve essere separato dagli altri rifiuti. Consegnare il dispositivo e tutti i suoi componenti a un centro di riciclaggio di rifiuti elettronici ed elettrotecnici, designato dalle autorità locali.



Il prodotto contiene batterie coperte dalla Direttiva Europea 2013/56/UE e che non possono essere smaltite con i normali rifiuti domestici. Informarsi sulle norme locali sulla raccolta differenziata delle batterie perché un corretto smaltimento aiuta a prevenire conseguenze negative per l'ambiente e per la salute.



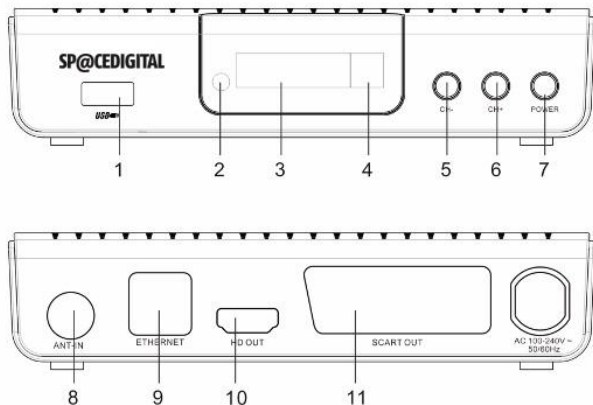
“Tensione elettrica” all'interno del prodotto.
Prestare molta attenzione in quanto esiste rischio di scosse elettriche che potrebbero causare lesioni alle persone.



Il manuale contiene istruzioni importanti che devono essere lette prima dell'utilizzo del dispositivo.

- 1- Leggere, seguire e conservare queste istruzioni.
- 2- Non utilizzare questo apparecchio vicino all'acqua, non esporre a pioggia o a umidità.
- 3- Pulire solo con un panno umido. Si prega di staccare la spina prima della pulizia.
- 4- Non ostruire nessuna delle aperture di ventilazione.
- 5- Non installare vicino a fonti di calore come termosifoni, radiatori, stufe o altri apparecchi che producano calore.
- 6- Proteggere il cavo di alimentazione da ogni possibilità di essere calpestato o tirato, in particolare vicino alla spina e all'attacco.
- 7- Scollegare l'apparecchio durante i temporali o quando non viene utilizzato per lunghi periodi di tempo.
- 8- Per l'assistenza rivolgersi a personale qualificato. L'assistenza è comunque necessaria quando l'apparecchio o il cavo di alimentazione o la spina sono danneggiati; quando è stato versato del liquido sull'apparecchio, o è stato esposto alla pioggia o non funziona normalmente.

PANNELLO ANTERIORE E POSTERIORE



- 1- Ingresso USB 2.0
- 2- Luce di segnalazione funzionamento
- 3- Display LED
- 4- Sensore del segnale del telecomando
- 5- Pulsante Cambia canale giù
- 6- Pulsante Cambia canale su
- 7- Pulsante di accensione / spegnimento
- 8- Ingresso segnale di trasmissione TV digitale terrestre
- 9- Ingresso Ethernet RJ45 per rete LAN
- 10- Uscita video HDTV digitale con HDCP, versione HDMI 1.3
- 11- Uscita Scart

TELECOMANDO

STANDBY: accensione / spegnimento

ROSSO / VERDE / GIALLO / BLU:

Pulsanti colorati utilizzati per controllare le pagine in modalità Televideo e comandi aggiuntivi in modalità menu

PAUSE /PLAY: Mette in Pausa / Riproduce il programma o il film

Stop: interrompe la riproduzione del programma o del film

PREV: capitolo precedente

SUCCESSIVO: capitolo successivo

FR: Riavvolgi

FF: Avanti veloce

SUBT: entra / esce dal menu dei sottotitoli

Richiama: torna al menu precedente

EG: Guida elettronica dei programmi

INFO: Visualizza le informazioni sul programma durante la riproduzione a schermo intero

Menu: consente di accedere al menu principale

ESCI: torna direttamente alla visualizzazione a schermo intero

Tasto di direzione: su / giù / sinistra / destra

OK: conferma la selezione

VOL - / +: regolazione del volume

CH + / CH-: passa al canale successivo / precedente.

REC: (tasto non utilizzabile)

AUDIO: funzionamento in modalità audio

TESTO: televideo DVB

FAV: mostra l'elenco dei preferiti

Pagina -: nell'elenco dei programmi e multimediale, pagina giù

Pagina +: nell'elenco dei programmi e multimediale, pagina su

Tasto numerico: <0-9>

Muto: attiva / disattiva la voce.

TV/RADIO: seleziona modalità TV o radio



Programmazione telecomando

Il telecomando in dotazione può essere usato anche per comandare un altro apparecchio dotato di telecomando ad infrarossi (per esempio il televisore).

Per fare in modo che il telecomando comunichi con il televisore bisogna seguire questi passaggi:

- 1- Posizionare i due telecomandi di decoder e televisore uno di fronte all'altro in modo che i due emettitori si guardino non ostacolati
- 2- Premere il tasto SET per 3 secondi sul telecomando fino a quando il LED rosso si accende e rimane acceso.
- 3- Premere il tasto da associare sul telecomando del decoder entro 10 secondi.

- 4- Premere il tasto da associare sul telecomando del televisore entro 3 secondi. Se il segnale viene ricevuto dal telecomando il LED rosso lampeggerà 3 volte ed infine rimarrà acceso.
- 5- Premere SET per confermare.
- 6- Ripetere questi passaggi per ciascun tasto sul telecomando che si desidera configurare.

Suggerimenti:

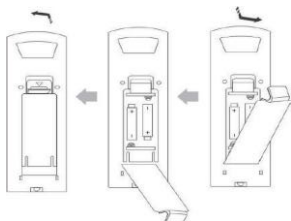
- Al termine del processo di programmazione verificare se il tasto è stato associato prima di proseguire con il successivo
- Onde evitare confusione associare i tasti con la stessa funzione, per esempio al punto 3 premere il tasto ON/OFF del telecomando del ricevitore ed al punto 4 premere lo stesso tasto sul telecomando del televisore,

Attenzione: è possibile associare solo i tasti del telecomando fornito all'interno del rettangolo bianco (ON/OFF, TV/AV; VOL+ e VOL-). SET è un tasto funzione non associabile.

INSTALLAZIONE DELLE BATTERIE

Inserire le due batterie da 1,5V mini-stilo (LR03 AAA) fornite in dotazione facendo attenzione alla polarità.

Se il telecomando non funzionasse anche se avvicinato al ricevitore, provvedere al più presto alla sostituzione delle batterie esauste.

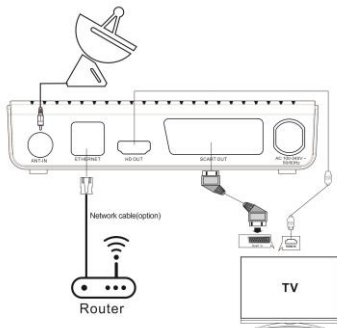


COLLEGAMENTO DEL RICEVITORE

Prima di collegare l'unità alla TV, assicurati che sia posizionata su una superficie piana e stabile.

Fare riferimento al diagramma sottostante e al manuale utente del televisore per le istruzioni di installazione dei cavi.

Collegare l'unità prima di accendere la TV e seguire la guida di configurazione iniziale.



INIZIALIZZAZIONE

Al primo utilizzo o ad un successivo ripristino ai valori di fabbrica, verrà visualizzato sullo schermo della TV il Menu di Installazione Guidata.



Utilizzare i tasti freccia DESTRA/SINISTRA, SU/GIÙ e il tasto OK per confermare.

Effettuare la scelta per la Lingua, il Paese, selezionare Ricerca canali e confermare.

NB. Se durante la ricerca dei canali non venisse trovato alcun canale, controllare che il cavo dell'antenna sia collegato e che l'antenna sia funzionante. Al termine del processo di scansione il ricevitore salverà automaticamente i canali trovati e visualizza il primo canale della lista.

MENU PRINCIPALE

La maggior parte delle funzioni sono disponibili nel menu principale. Per la modifica di alcune opzioni avanzate sarà richiesta una password. La password predefinita è "000000".

Per accedere al Menu Principale premere il tasto MENU, dopodiché utilizzare i tasti DESTRA/SINISTRA per scorrere fra i menu, SU/GIÙ per scorrere fra le opzioni del menù, il tasto OK per confermare e il tasto EXIT per tornare al menù precedente o uscire dal MENU.

Menu 1 - Gestione canali



Questo menù permette di personalizzare l'elenco canali (rinominare, spostare, eliminare, bloccare i canali memorizzati), consultare la guida dei programmi o scegliere il tipo di ordinamento (LCN, ONID o ID).

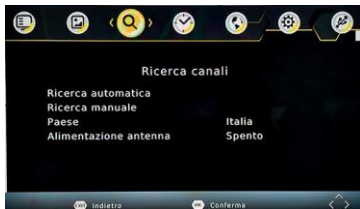
Menu 2 - Immagine



Questo menu permette di impostare le diverse opzioni per il rapporto immagine, la risoluzione, il formato e l'uscita video. Il sistema rileva in automatico formato e risoluzione ma, in caso fosse necessario è possibile scegliere fra vari formati in 4:3 o 16:9.

Per la risoluzione si può scegliere fra le seguenti opzioni: 1080i, 1080p, 576i, 576p o 720p.

Menu 3 - Ricerca canali



In caso si voglia ripetere la ricerca dei canali entrare in questo menu e selezionare il tipo di ricerca desiderato (automatica o manuale).

Ricerca automatica:

Questa opzione cerca automaticamente i canali TV e Radio e salva una volta

completata la scansione.

Tutti i canali e le impostazioni precedentemente salvati verranno cancellati.

Ricerca manuale:

Questa opzione permette di cercare nuovi canali senza cancellare i canali e le impostazioni precedentemente salvate.

1- Selezionare "Ricerca manuale" e premere il tasto "OK" o "Destra".
Apparirà la schermata di ricerca manuale dei canali.

2- Premere i tasti "Destra" "Sinistra" per selezionare la frequenza del canale.

3- Premere il tasto "OK" per avviare la ricerca di nuovi canali.

4- Se viene trovato un nuovo canale, questo verrà salvato e memorizzato insieme agli altri canali. Se non viene trovato nessun canale, il ricevitore, dopo aver terminato il processo di scansione, uscirà automaticamente dalla ricerca. Terminata la scansione sarà possibile modificare l'elenco canali.

Menu 4 – Orario



Questo menu permette di modificare le impostazioni del Fuso orario, Attivare o disattivare lo Sleep (da 1 a 12h) o programmare Accensione e Spegnimento automatico ad una determinata ora.

Menu 5 – Opzioni



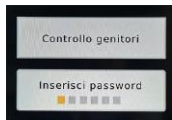
Questo menu permette di scegliere la lingua dei menu a video e quella dei sottotitoli o dell'audio se trasmessi dal canale e il tipo di audio.

Menu 6 – Sistema



Questo menu permette di accedere alle seguenti opzioni:

- 1- Controllo genitori utile per limitare la visione dei contenuti non adatti ai minori (fascia di età selezionabile 4-18 anni). Per accedere a questa impostazione è necessario inserire la Password. Quella di default è "000000".



Il blocco dei contenuti sarà attivo solamente se il canale che trasmette prevede questo tipo di controllo.

Se si desidera bloccare costantemente l'accesso ad un determinato canale utilizzare la funzione Blocca Canale.

- 2- Imposta password Menu per impostare una password personalizzata.



NB. In caso si dimenticasse la Password personalizzata è possibile ripristinarla inserendo la Password Master "888888"

- 3- Ripristino impostazioni di fabbrica che cancellerà ogni precedente personalizzazione compreso l'elenco dei canali memorizzati.
- 4- Informazioni sul modello e il software.
- 5- Aggiornamento software tramite USB qualora venissero rilasciati
- 6- Impostazione di rete per il collegamento via LAN

Menu 7 – USB



- 1- Il Menu Multimedia permette di accedere ai file registrati sul dispositivo USB.
- 2- Impostazioni foto permette di regolare l'intervallo di tempo dello "slide show" (1-8 sec.), il tipo di scorrimento sequenziale o casuale e il rapporto dell'immagine sullo schermo.
- 3- Il Menu Impostazioni video permette di gestire la dimensione, lo sfondo e il colore degli eventuali sottotitoli.
- 4- Se il ricevitore viene collegato tramite cavo LAN ad una rete internet, dal Menu Applicazioni Rete sarà possibile accedere alle App Meteo e IPTV.

Personalizzazione dell'elenco dei canali

In caso si desiderasse modificare l'elenco canali accedere al Menu principale - Gestione canali - Personalizza - Inserire la Password (default 000000).



In questa schermata sarà possibile Spostare, Bloccare, Saltare, Eliminare o Rinominare i vari canali presenti nell'elenco utilizzando i tasti colorati come indicato nella parte inferiore della schermata.

L'opzione **Blocco** permette di bloccare l'accesso alla normale visualizzazione del canale; per accedervi è necessario inserire la Password.

NB: In caso si voglia **ripristinare** un canale eliminato bisognerà procedere nuovamente con la ricerca dei canali.

Nello stesso menu è possibile scegliere un elenco di canali **Preferiti** a cui accedere velocemente tramite il tasto FAV. Selezionare il canale, premere il Tasto FAV ed associarlo ad una categoria (video, news, sport, musica), premere EXIT per tornare all'elenco.

Per **eliminare** un canale dall'elenco dei preferiti, selezionarlo, premere FAV, selezionare OFF ed uscire con EXIT.

Terminata la selezione dei preferiti premere EXIT per salvare ed uscire dal Menu.

Tasto FAV:

Per accedere alla lista dei preferiti, premere il tasto FAV durante la visione di un canale; sullo schermo verrà visualizzato l'elenco precedentemente salvato e si potrà accedere da un canale all'altro o da una categoria all'altra utilizzando i tasti "Frecce".

Elenco Canali – Tasto OK:



Premendo il tasto OK mentre si visualizza un canale si accede all'elenco dei canali TV e Radio, scorrendo con le frecce e confermando con OK é possibile spostarsi velocemente sul canale desiderato.

Tasto EG:



Il tasto EG permette la visualizzazione della guida elettronica dei programmi.

Tasto AUDIO:

Alcuni emittenti prevedono delle trasmissioni con l'audio multilingua e la trasmissione audio può essere in Stereo, o Mono (L /R). Premendo il tasto AUDIO si visualizzeranno le informazioni audio per il canale e si potrà selezionare, se prevista, la lingua opzionale. Se l'emittente trasmette anche nella seconda lingua si potrà ascoltare l'audio anche nella lingua opzionale.

Tasto SUBT:

Alcune emittenti prevedono delle trasmissioni con i sottotitoli. Premendo il tasto SUBT si può visualizzare se il canale lo prevede e le eventuali lingue. Se l'emittente trasmette i sottotitoli verranno visualizzati sullo schermo.

Tasto USB:



In caso venga collegato un dispositivo USB, premendo questo tasto, sarà possibile accedere ai file presenti sul dispositivo scegliendo fra le seguenti opzioni: Musica, Immagini o Video.

Una volta selezionata l'opzione desiderata, scegliere il file da riprodurre con le frecce e confermare con OK.

Nella barra in basso saranno visualizzati i tasti per poter effettuare la gestione dei file.

Utilizzare i tasti Play, Pause o Stop per lo slide show per scorrere fra le immagini caricate nel supporto USB.

Il tasto REPEAT permette di variare la modalità di riproduzione dei file salvati sul supporto USB (ciclica, causale o riproduzione continua dello stesso file).

Selezionando prima un brano musicale e successivamente le immagini sarà possibile visualizzare lo Slide Show con il sottofondo musicale.

Tasto A-B:

Durante la riproduzione di un video è possibile impostare un punto iniziale (A) e un punto finale (B) per poter rivedere in continuo solo quella la sequenza di video.

Premere il tasto A-B una volta nel punto iniziale della sequenza (verrà visualizzato il testo Ripeti, una volta raggiunto il punto finale della sequenza, premere nuovamente il tasto A-B.

Da questo momento in poi la sequenza video A-B verrà riprodotta in continuo fino a che verrà premuto nuovamente il tasto A-B.

Tasto TV/RADIO:

Permette di passare dall'elenco dei canali TV a quello dei canali Radio.

Aggiornamento Software:

In caso fosse disponibile un nuovo software sarà possibile aggiornare il ricevitore con la procedura descritta di seguito:

- 1- Ottenere il software dal proprio Rivenditore di fiducia e caricarlo su una chiavetta USB formattata FAT32

- 2- Inserire il dispositivo USB, accendere il ricevitore, entrare nel menu sistema e selezionare l'opzione **Aggiorna software**
- 3- Cliccare su **Aggiornamento USB**, selezionare il file *****.bin** e confermare
- 4- Verrà visualizzata una schermata che indica l'avanzamento della procedura.
- 5- Attendere il termine dell'aggiornamento e il riavvio del ricevitore.
- 6- Effettuare un reset alle impostazioni di fabbrica tramite il menu **SISTEMA**.
- 7- Spegner il ricevitore e togliere l'alimentazione di corrente per circa 2 min.
- 8- Ricollegare, effettuare la ricerca canali e verificare le varie funzioni.

ATTENZIONE: Non rimuovere il dispositivo USB dal ricevitore e **NON** spegnere il ricevitore durante il processo di aggiornamento. Questa azione potrebbe provocare un danneggiamento del ricevitore.



PROBLEMI E SOLUZIONI

- **Ricevitore acceso ma nessuna immagine:**
La TV non è collegata all'uscita corretta.
Verificare l'uscita alla quale è stato collegato il decoder (HDMI, SCART)
- **Ricezione solo audio o solo video:**
Problema di connessione cavo SCART.
Staccare e ricollegare il cavo SCART da entrambe le estremità (TV e decoder)
- **Sullo schermo appare NESSUN SEGNALE:**
Cavo antenna non collegato o difettoso.
Collegare il cavo o verificare la connessione
- **Immagine a quadretti:**
Segnale di ricezione troppo debole.
Verificare che il cavo antenna sia correttamente collegato o consultare un antennista
- **Telecomando non funzionante:**
Batterie scariche o con polarità invertita.
Sostituire o riposizionare le batterie correttamente

SPECIFICHE TECNICHE

Connettore d'ingresso RF:	IEC16902 Femmina
Gamma di Frequenza:	177.5-866MHz
Numero di Ingressi RF:	1
Impedenza Antenna:	75 Ohm
Demodulatore:	DVB-T2 HEVC Main 10 (10 bit)
Modelli Intervallo:	1/32, 1/16, 1/8 durata simbolo attiva
Tasso Modalità FEC:	1/2, 2/3, 3/4, 5/6, 7/8
Carriers/Constellation:	Tutte le modalità non gerarchiche
Demodulazione:	COFDM (QPSK/QAM16/QAM64/QAM256) 2K and 8K
Decodifica Video:	MPEG-2/4 Video Decoder, ISO/IEC13818-2 MPEG-2 MP@HL up to 1080@60fps; H.264, H.265
Decodifica Audio:	MPEG-1 (Layer I/II), MPEG-2 (Layer I/II), MP3, AC-3 (Dolby), E-AC-3 (Dolby Digital Plus), HE-AAC 5.1
Rapporto d'Aspetto:	4:3 16:9
Frequenza Campionamento:	32KHZ, 22.1KHZ, 44.1 KHZ, 48KHZ
Aggiornamento Software:	Tramite Ingresso USB 2.0
Menu Multilingua:	Si
Riproduzione Multimediale:	Tramite Ingresso USB 2.0
Alimentazione:	100 240 V ~ 50-60 Hz
Consumo in Funzione:	8 W
Consumo in Standby:	<1 W
Alimentazione telecomando:	2 Batterie da 1.5 V (LR03 AAA), incluse

Questo apparecchio è conforme ai requisiti fissati dalla direttiva 2002/21/CE in materia di emissione di segnali televisivi, recepita in Italia con Decreto Legislativo 2003/259 come modificato dal d.lgs n. 70 del 28/05/2012. In particolare, il dispositivo è conforme ai requisiti fissati dal comitato tecnico congiunto (JTC) UER/ETSI/CENELEC standard "DVB" Digital Video Broadcasting.



Made in China

DICHIARAZIONE DI CONFORMITA' UE

La Società
Con sede in
Indirizzo

SPACEDIGITAL S.R.L.
BRESCIA (BS)
VIA TRIUMPLINA 28

In qualità di Fabbricante, dichiara sotto la propria esclusiva responsabilità, che l'apparecchio radio:

Tipo: RICEVITORE DIGITALE TERRESTRE DVB-T2
Marca: SPACEDIGITAL
Modello: T2-200HD

Soddisfa i requisiti essenziali previsti dalle seguenti direttive:

2014/53/UE - (RED)
2011/65/UE, 2015/863/EU - (RoHS)
2009/125/EC, Regolamento (CE) n. 1275/2008 (Progettazione ecocompatibile)

In conformità delle seguenti norme:

Norma applicata

ETSI EN 301 489-1 V2.2.3
Draft ETSI EN 301 489-17 V3.2.0
ETSI EN 303 340 V1.1.2
EN 62368-1: 2014 + A11: 2017
EN 62479: 2010
IEC 62321-3-1: 2013
IEC 62321-4: 2013 + A1: 2017
IEC 62321-5: 2013, IEC 62321-6: 2015
IEC 62321-7-1: 2015, IEC 62321-7-2: 2017
IEC 62321-8: 2017
Regolamento (CE) n. 1275/2008
EN 50564: 2011

Emesso da

ITC - n. 21ITC0223026E
ITC - n. 21ITC0223026E
ITC - n. 21ITC0223026W
ITC - n. 21ITC02230275-01
ITC - n. 21ITC0223026F
ITC - n. 21ITC0223028R
ITC - n. 21ITC0223028R
ITC - n. 21ITC0223028R
ITC - n. 21ITC0223028R
ITC - n. 21ITC0223028R
ITC - n. 21ITC0223028R
ITC - n. 21ITC02230295-01
ITC - n. 21ITC02230295-01

Brescia, 13 Luglio 2021

Timbro e firma dell'Amministratore

Spacedigital S.r.l.
l'Amministratore Unico
Roberto Martignani

Spacedigital S.r.l. – Via Triumplina, 28
25123 Brescia (BS) - Italia